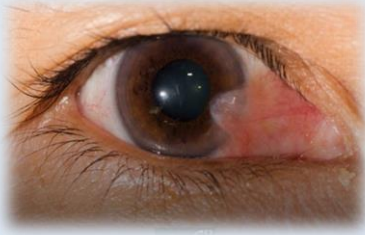


ناخنک



ناخنک یک ضایعه مثلثی است که از سفیدی چشم روی سیاهی چشم کشیده میشود. این ضایعه ناشی از رشد خوش خیم بافت بیوندی و رگ های ملتحمه است.

ناخنک معمولاً ابتدا به صورت یک سفیدی روی ملتحمه ایجاد می شود که به تدریج به سمت قرنیه رشد می کند رنگ ناخنک به علت رگ های خونی زیاد معمولاً صورتی یا قرمز است.

ناخنک گاهی ملتهب می شود و باعث سوزش خارش و اشک ریزش می شود گاهی اوقات هم تا وسط قرنیه رشد زیاد می کند علاوه بر این حتی ناخنک های کوچک تر میتوانند با تغییر شکل قرنیه باعث ایجاد آستیگماتیسم شوند و دید افراد را تار کنند. اشعه ماوراء بنفش خورشید و گرد و خاک در ایجاد ناخنک موثر هستند.

پیشگیری

• در زمانی که در معرض آفتاب و گرد و غبار و باد شدید قرار می گیرید ، از کلاه لبه دار و عینک آفتابی استفاده

نمائید.



• در افرادی که ناخنک دارند ورود آب به چشم ها (در موقع شستن دست و صورت) باعث



تحریک چشم و ایجاد سوزش و قرمز شدن چشم ها می شود.

درمان

اگر ناخنک کوچک باشد و ظاهر ناخوشایندی نداشته باشد و باعث قرمزی و سوزش چشم ها نشود نیاز به درمان خاصی ندارد. اما ناخنک ملتهب شود و موجب سوزش چشم شود که مصرف قطره های اشک مصنوعی به صورت مکرر موجب تسکین علائم می شود. در موارد التهاب شدید ناخنک ، می توان با نظر چشم پزشک یک دوره درمانی با قطره های استروئیدی یا سایر قطره های ضد التهابی انجام داد. در مورد ناخنک های بزرگ تر که از لحاظ زیبایی ظاهری اهمیت دارند و یا با ایجاد آستیگماتیسم 1 باعث تاری دید شده اند می توان با جراحی ناخنک را برداشت .

در نیمی از موارد عود دیده می شود که در این افراد بهتر است علاوه بر برداشتن ناخنک از روش های تکمیلی مانند پیوند ملتحمه و یا استفاده از داروهای خاص میتوماپسین در حین عمل جراحی استفاده کرد. در ناخنک های خیلی بزرگ که وسط قرنیه را درگیر کرده اند ممکن است لازم باشد علاوه بر اقدامات فوق از پیوند قرنیه لایه ای برای اصلاح مشکل قرنیه استفاده شود. لازم به ذکر است برخی از تومورهای چشمی ممکن است در ابتدا با ناخنک اشتباه شوند پس در مواردی که ناخنک رشد خیلی سریعی دارد یا مکرراً عود می کند باید به چشم پزشک مراجعه نمود.

مراقبت های بعد از عمل

- شناسایی علائم خطر درد و ترشحات چرکی از چشم که در صورت مشاهده سریع به اورژانس خلیلی مراجعه کند.
- پس از عمل ، پانسمان های روی چشم را باز نکنند زیرا لازم است اولین پانسمان توسط پزشک باز شود.
- داشتن مقداری درد و آبریزش از چشم و بینی طبیعی می باشد.

- برای کم کردن درد میتوان از استامینوفن استفاده کرد.
- پس از باز کردن پانسمان توسط بزشک توصیه های مربوط به ریختن قطره های چشمی و ساعتی که قطره ها باید ریخته شوند را رعایت کنید.
- اگر چند قطره مختلف در یک ساعت خاص بایستی در چشم چکانده شود حداقل فاصله ریختن هر قطره با قطره بعدی ۵ دقیقه باشد.
- از مالیدن چشم خودداری شود.
- محافظ روی چشم را فقط هنگام ریختن قطره های چشمی بردارید و پس از ریختن قطره ها آن را دوباره روی چشم قرار دهید.
- در نوبت های تعیین شده جهت معاینه بعدی به بزشک مراجعه کنید.

-منبع: بیماری های چشمی برونر و سوارث ۲۰۱۸
تهیه کننده: توران سوارنیک کارشناس پرستاری
تأیید کننده: دکتر سیده فریبا فتاحی جراح و متخصص چشم
واحد آموزش ارتقاء سلامت
تابستان ۱۴۰۰



۱- آستیگماتیسم: انحنای قرنیه یا عدسی